



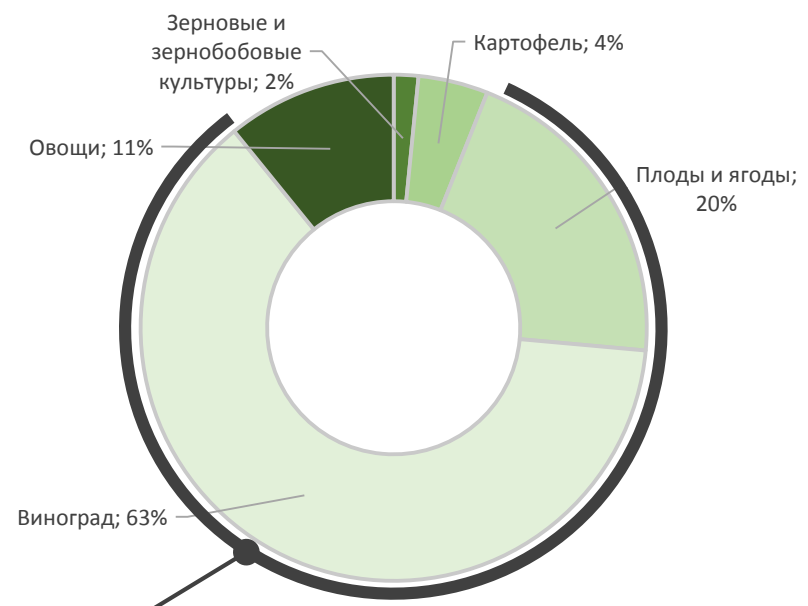
Стратегия развития агропромышленного кластера города Севастополя

/2021



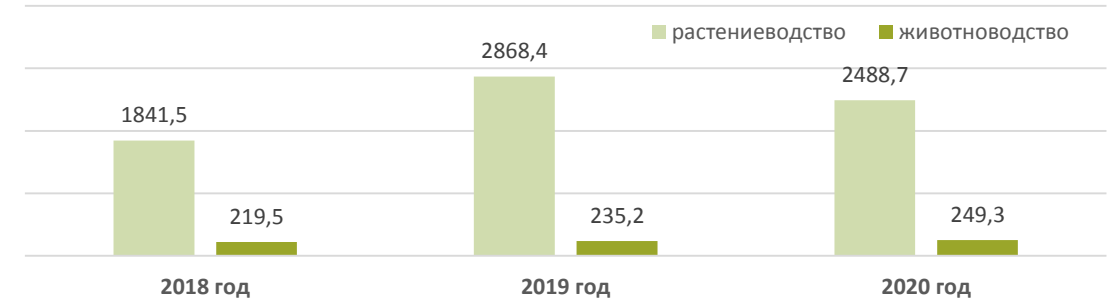
Сельское хозяйство Севастополя:

Структура валового сбора, тонн, 2020 г.

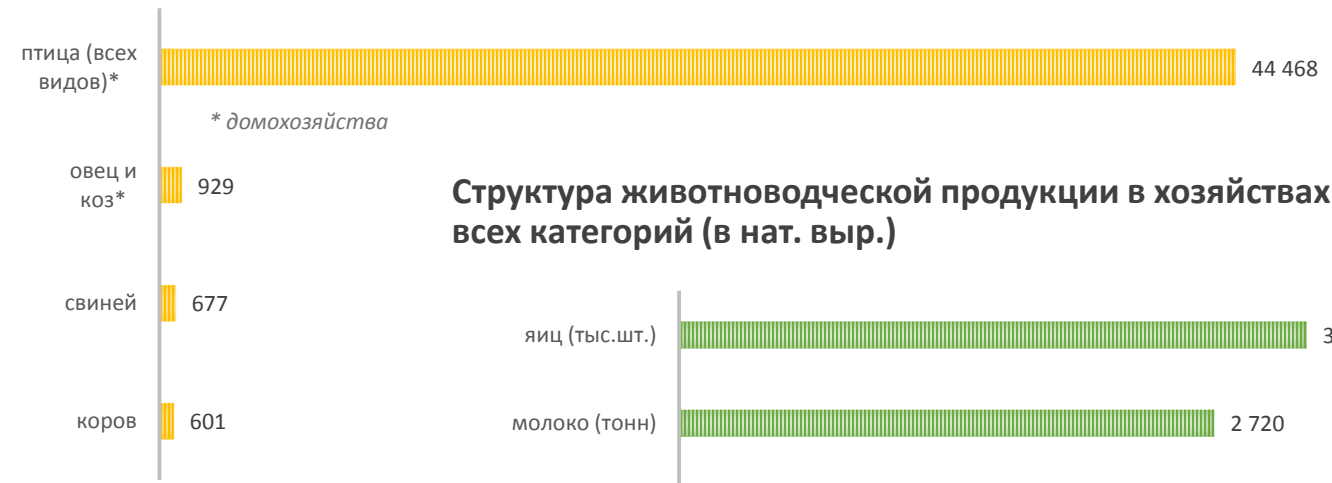


83% валового сбора приходится на виноград и плодово-ягодные культуры

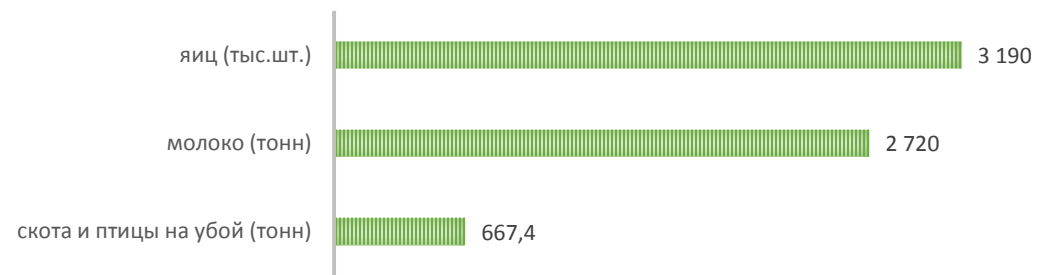
Структура продукции сельского хозяйства в хозяйствах всех категорий (в ф. ценах, млн. руб.)



Поголовье скота (шт.), 2020 г.



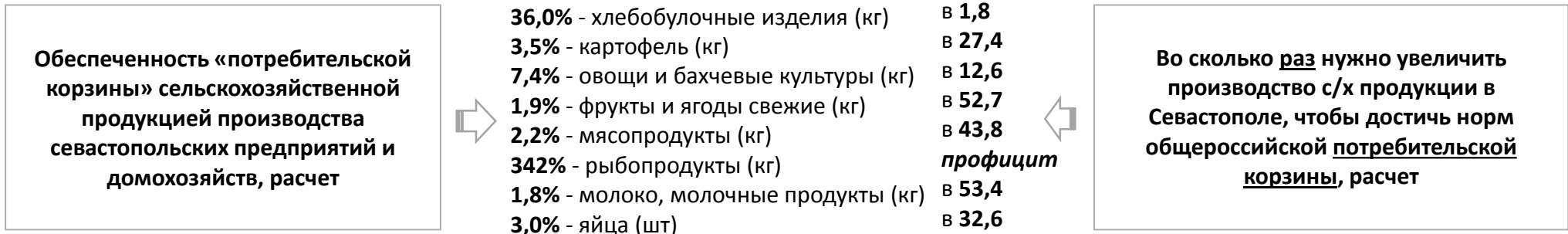
Структура животноводческой продукции в хозяйствах всех категорий (в нат. выр.)



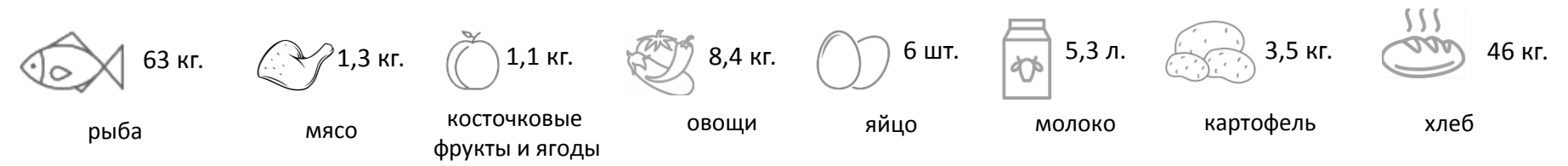


Продовольственная безопасность

Показатели продовольственной безопасности Севастополя свидетельствуют о низкой обеспеченности продукцией собственного производства, практически по всей потребительской корзине. Необходимо повышать урожайность за счет внедрения технических и организационных инноваций, развивать кооперацию предприятий внутри региона и с другими регионами, содействовать реализации инвестиционных проектов.



Сколько с/х продукции выпускается в Севастополе за 1 год на 1 чел. (расчет на 510 тыс.чел.)





Территориальное размещение участников кластера

На карте Севастополя можно выявить несколько мест **территориальной концентрации** сельскохозяйственных предприятий, вокруг крупных населённых пунктов:

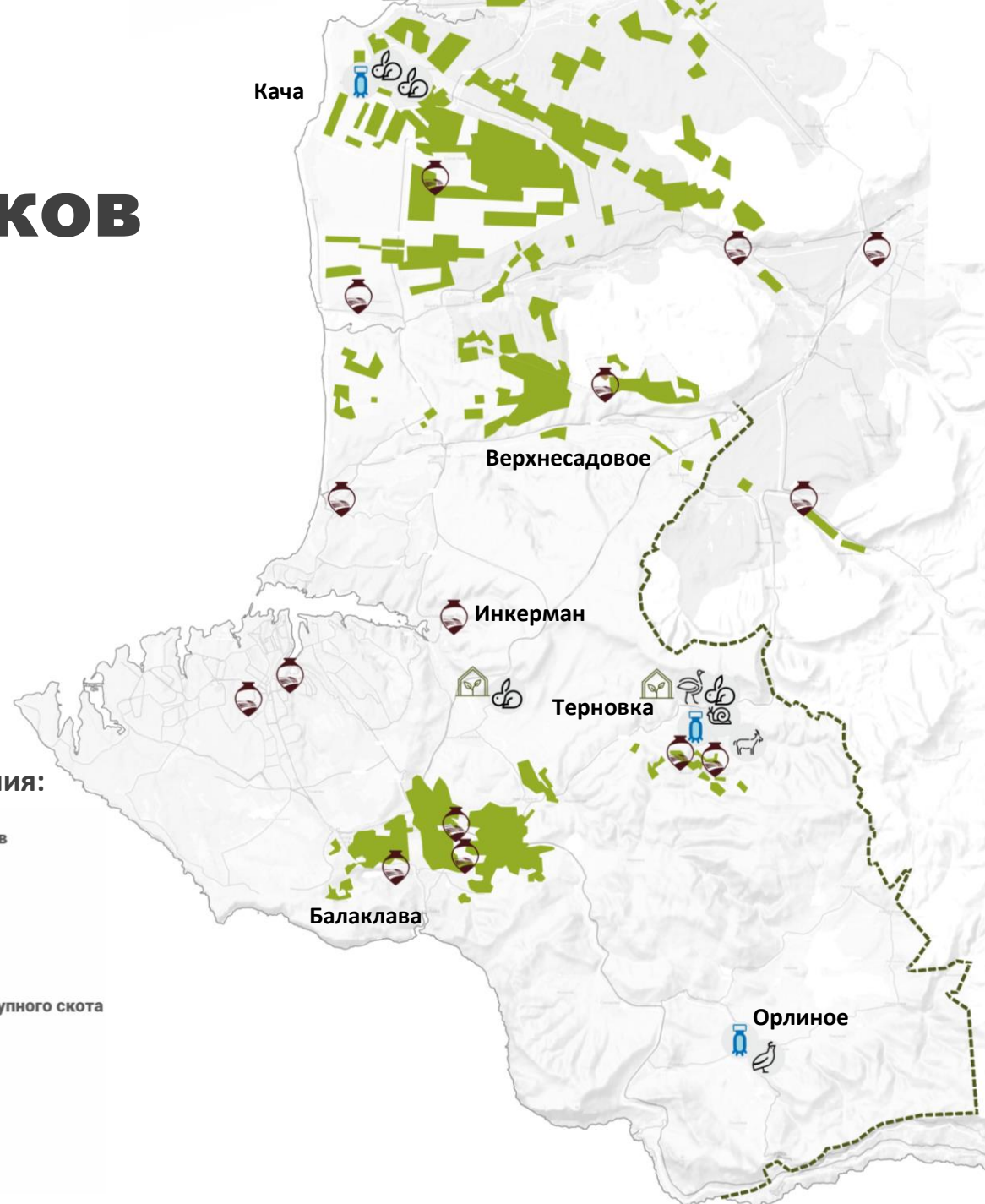
- Кача
- Верхнесадовое
- Терновка
- Балаклава
- Орлиное

Все населённые пункты имеют между собой хорошее автотранспортное сообщение и «логистическое плечо» до 30 мин.

Инкерман – Балаклава - 30 мин.
Балаклава -Терновка – 25 мин.
Терновка – Верхнесадовое – 25 мин.
Балаклава – Орлиное – 30 мин.
Инкерман - Верхнесадовое – 15 мин.
Инкерман - Кача – 25 мин.

Условные обозначения:

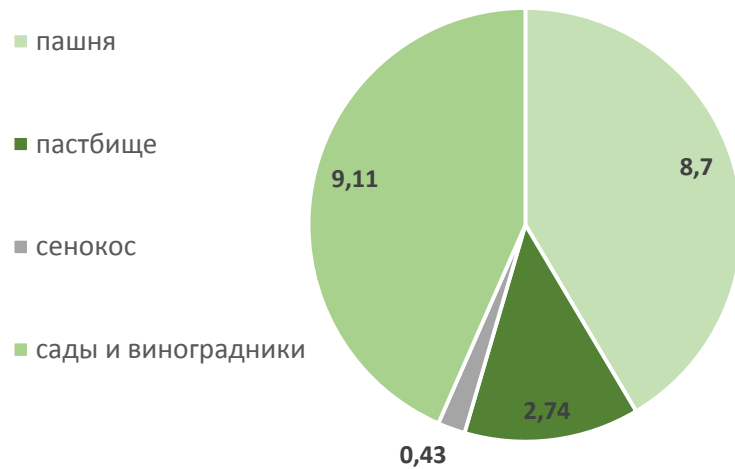
- Территории виноградников
- Винодельни
- Козья ферма
- Кролиководство
- Разведение молочного крупного скота
- Страусиная ферма
- Перепеловодство
- Разведение улиток
- Тепличное хозяйство





Баланс земель с/х производства

Площадь земель сельскохозяйственного назначения Севастополя - 21 000 га (около 21% общей площади города), тыс.га



В хозяйственном обороте, 2020 г.* - около 50%, при этом по предварительной оценке примерно 10% может быть непригодными

Для определения задействованных в хозяйственном обороте и пригодных для сельского хозяйства земель требуются их инвентаризация.

* «Отчет о результатах деятельности Правительства Севастополя за 2020 г.», «Посевные площади и валовые сборы сельскохозяйственных культур в хозяйствах всех категорий (окончательные данные) за 2020 год». Крымстат



На сколько нужно увеличить с/х производство?

для достижения норм общероссийской потребительской корзины, расчёт

Нужно земли проект может быть реализован	
100% обеспеченность	Теплицы + 54 200 тонн 60 га
15% обеспеченность	Молокозавод (3 шт.) с привозной кормовой базой + 21 600 тонн от 6 га*
100% обеспеченность	Птицефабрика с привозной кормовой базой + 103 млн. яиц, 360 тыс. поголовье от 10 га для производственных помещений*
9% Обеспеченность	Фрукты (без винограда) + 3 000 тонн от 1000 га

Нужно земли требуются большие площади
+ 41 265 тонн - хлебобулочные изделия необходимо увеличить в 1,8 раз для этого может потребоваться более 36 тыс. га посевных площадей
+ 29 218 тонн - мясопродукты (переработка) может потребоваться 11 200 га поголовье 51 тыс. свиней, 151 тыс. птицы - расчет по аналогу
+ 49 400 тонн – овощи открытого грунта, картофель может потребоваться 3 000 га (но есть требования к почвам и воде) (при средней урожайности за 6 лет в 164 ц/га - Крымстат)

Выделить на проект, га	Проект	Мощность проекта, тонн	Дефицит «потребительской корзины», тонн	Удовлетворённость, %
60	27 небольших или 3 крупных промышленных теплиц для выращивания овощей	57 000	54 146	105%
1 000	Выращивание фруктов (плоды, ягоды)	2 968	30 029	9%
6*	3 молокозавода полного цикла	21 600	145 180	15%
10*	1 птицефабрика (яйца)	100 млн.шт	103 млн.	100%
1 076	ИТОГО			

Частные инвестиционные проекты АПК в работе у «Корпорации развития Севастополь» на сумму более 1 млрд. руб.

Животноводческий комплекс на 550 коров
инвестиции 630 млн.руб.

Молочный завод на 7200 т/год
инвестиции 128 млн.руб.

Элеватор до 30 000 т зерна/год
инвестиции 230 млн.руб.

*р-н села Пироговка
(Верхнесадовский МО)*

Проекты в интересах АПК, находящиеся в стадии реализации:

- Индустриальный парк «Гераклид»
- Оптово-распределительный центр

* Площадь без учёта санитарной зоны



Цепочка создания стоимости

- красным** – отсутствует или плохая ситуация
- жёлтым** – требует внимания, есть возможности для роста
- зелёным** – положение в целом хорошее



Наука и образование

Агротехнические работы

Переработка, транспортировка, хранение

Продукция

Маркетинг

Потребитель

- красным - Питомник
- жёлтым - Селекция
- жёлтым - Био- и почвенные лаб
- жёлтым - Удобрения
- жёлтым - Цифровой виноградник
- зелёным - Учебные программы

- зелёным - Рабочая сила
- красным - Оборудование для агротехнических работ
- жёлтым - Иригационные системы

- жёлтым - Выращивание, разведение
- жёлтым - Переработка и консервирование
- жёлтым - Оснащение для производства потребительских товаров
- красным - Технопарк, логистический центр
- красным - Упаковка

- зелёным - Вино
- красным - Сок
- красным - Напитки
- красным - Косметика
- жёлтым - Молоко
- жёлтым - Мясо
- жёлтым - и др.

- зелёным - Брендинг продукции
- жёлтым - Туризм
- красным - События (фестивали, выставки, конкурсы)
- жёлтым - Дистрибуция
- красным - Он-лайн продажи
- красным - Международный маркетинг Севастополя

- жёлтым - Социальные программы для населения
- жёлтым - HoReCa
- жёлтым - Фирменная торговля и сеть
- жёлтым - Национальные розничные сети
- жёлтым - Бутики

1. «Ядро кластера»

2. Группировка вокруг «Ядра»

3. Поддержка «Ядра»



Структура кластера

В АПК Севастополя, на начало 2021 г. задействовано 146 ЮЛ и 221 ИП (в т.ч. 169 КФХ и 7 кооперативов)

2 уровень – компании из связанных отраслей, производящие комплектующие, оснастку и группирующиеся вокруг «ядра» кластера:

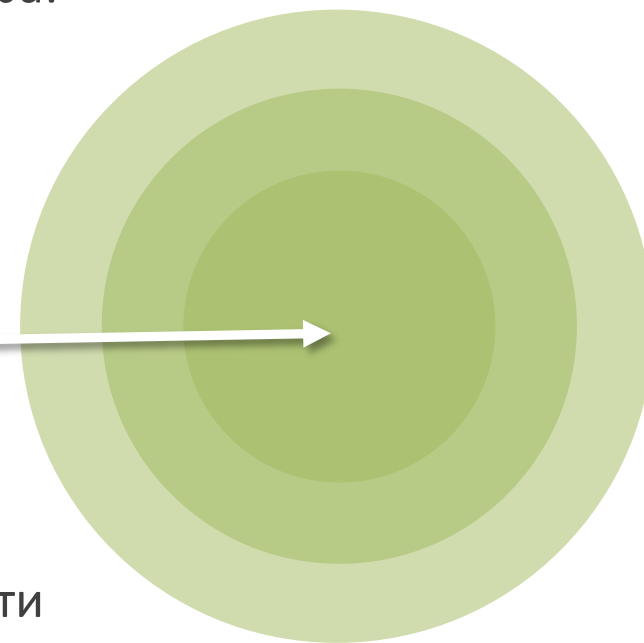
- удобрения, пестициды, обеспечивающие функционирование ирригационных систем;
- оборудование для агротехнических работ и переработки;
- производящие упаковку, этикетки, бутылки, крышки и пробки;
- туристические компании (эко-, гастро-, эно-, пром-туризм);
- медицина и косметология (масла, крема, спа-процедуры и т.д.)

1 уровень – компании «ядра» кластера:

- Крупные и средние сельскохозяйственные предприятия
- Крестьянско-фермерские хозяйства
- Перерабатывающие предприятия, выпускающие потребительскую продукцию

3 уровень – организации «поддерживающих» видов деятельности

- высшие, средние специальные и профессиональные учебные заведения, научно-исследовательские организации;
- технические и сервисные центры;
- общественные организации;
- финансово-кредитные учреждения, инвестиционные фонды;
- страховые и консалтинговые компании и т.п.





Ключевые действия ОИВ Севастополя:

- инвентаризация и формирование банка сельскохозяйственных земель с закреплением направления их сельскохозяйственного использования;
- **создание благоприятных условий для существующих производителей, повышение инвестиционной привлекательности региона, поиск инвесторов для реализации крупных проектов по указанным направлениям;**
- разработка инвестиционных процедур и механизмов передачи земельных участков инвесторам;
- **идентификация потребности в подведении необходимой инфраструктуры (электроэнергия, водоснабжение, автомобильные дороги) с целью вовлечения з/у в оборот и увеличение объема госпрограмм по созданию и развитию инфраструктуры;**
- стимулирование развития и государственная поддержка основных фондов сельскохозяйственных и перерабатывающих предприятий;
- **оказание организационной и информационной поддержки в реализации инициатив и мероприятий участников кластера.**



Центр кластерного развития города Севастополя

- центр координации развития агропромышленного кластера

Услуги ЦКР

Сертификация, аттестация, декларирование

Правовые консультации

Технико-экономические обоснования, бизнес-планы совместных проектов

Выставки, круглые столы, конференции, форумы

Информационные кампании
в СМИ

Маркетинговые услуги:
исследования, брендинг,
позиционирование и продвижение новых
товаров



Другие направления развития кластера

АО «Корпорация развития Севастополя»



Спасибо за внимание!

